



Фото: Л. Зорина

Лаборатория света Light Point



Адрес объекта:	Москва, Факультетский пер., 12
Проектирование:	2005–2006 годы
Строительство:	2006–2007 годы
Генеральный проектировщик:	ООО «Компания «Точка опоры»
Авторский коллектив:	архитектор — Л.С. Зорина; инженер — А. В. Медведев (ГИП)
Заказчик:	частное лицо
Субподрядчики и поставщики материалов:	свет. компания Zumtobel мебель компания Vene (интерьерный бутик «Элитис») керамогранит Refin сантехника. Jacob Delafon
Технико-экономические показатели объекта:	общая площадь. 265 м²

Архитектурное, объемно-планировочное и функциональное решения

Универсальный атрибут архитектуры — свет не только выявляет (а заодно и оттеняет по мере необходимости) контуры наличия предмета в пространстве, но и наделяет их взаимодействием прицельной значимостью.

Лаборатория света Light Point — уникальное подразделение светотехнической компании «Точка опоры», осуществляющей профессиональное световое сопровождение объектов архитектуры.

Полигон для презентационных акций, учебных семинаров, практических изысканий в области моделирования и контроля качества световой среды — основным выразительным средством архитектуры здесь служит искусственный свет во всей доступной палитре световых технологий и материалов. «Свет и тень, — комментирует архитектор Любовь Зорина, — задают различное расположение духа и атмосферу пространству: от экспрессивного, холодного и взъискательного до умиротворенного и домашнего...»

В основе планировочной схемы (по определению автора) — «принципиально новая смесь статичного шоу-рума и динамичной лаборатории-трансформера». Вход в лабораторию запроектирован из вестибюля компании «Точка опоры», обыгран стеклянным тамбуром со стеклянной же распашной дверью. Единое перетекающее пространство лаборатории подразделяется функционально, это: зона моделирования, зона коробов (со статичной экспозицией — музей, офис, магазин, бутик, текстуры), библиотека.

Минимализм форм нацелен на максимальное обнаружение возможностей света. Световая концепция формирует динамичный, созвучный эпохе образ. Освещение вестибюля базируется на подвесных потолочных светильниках, соединенных в линию. Идеально вписана в интерьер и осветительная система лаборатории, построенная на сочетании разнообразных типов современного осветительного оборудования. Динамика световых решений основана на смене цвета, яркости, насыщенности, размеров, как отдельного светового пятна, так и целых сценариев освещения. Единая система управления на основе новейших цифровых технологий обеспечивает непрерывный творческий поиск в области светодизайна.

Лаборатория света Light Point — лауреат смотра-конкурса молодых архитекторов Москвы «Перспектива 2008», учрежденного Союзом московских архитекторов (СМА) с целью выявления молодых талантливых архитекторов и поощрения их творчества.

Несущие и ограждающие конструкции, технологии внутренней отделки

Лаборатория расположена в бывшем промышленном здании с железобетонным каркасом; шаг колонн в продольном направлении — 6 м, в поперечном — 12 м. Высота этажа — от 3,6 м до 5,6 м.

Стены вестибюля обшиты гипсокартоном, отделаны декоративной штукатуркой под бетон; одна из стен декорирована гигантским зеркалом в багете; потолок оштукатурен, отделан краской цвета антрацит; пол — керамогранит Refin. Тамбур выполнен из армированного стекла, зафиксированного на точечных креплениях.

Стены и потолки лаборатории гладко оштукатурены смесью Ротбанд; полы — бетонные. Короба выполнены из гипсокартона по металлическим конструкциям; стены и потолки окрашены в светлые тона; полы — ламинат.

Конструкция антресоли решена по металлическим балкам. Деревянные проступи прямой одномаршевой лестницы несут металлические консоли, прикрепленные к боковой бетонной стене. В боковую же бетонную стену вмонтированы корпуса линейных светильников. Ограждение лестницы и антресоли — стеклянное. Все деревянные конструкции обработаны антисептиками и антипиренами для повышения их огнестойкости.

Инженерное оборудование

Отличительной особенностью объекта является создание интегрированной системы управления светом, инсталлированной специалистами компании «Точка опоры». На самом раннем этапе строительных работ была устроена разветвленная сеть каналов и лотков для прокладки электрических коммуникаций. Структурированная единой кабельной сетью система освещения объединяет все типы светильников: бра, торшеры, настольные и потолочные лампы, встроенные светильники, подсветки, модульные системы. Модульные системы в свою очередь включают: шины (вертикальные и горизонтальные), потолочные крепежи и подвесы (в том числе токопроводящие), соединители, заглушки, прожектора с большим количеством аксессуаров (защитные стекла, рассеивающие и овалорисующие линзы, антибликовые шторки и насадки, цветофильтры и др.). Высоковольтная эффективная система управления позволяет программировать работу отдельных светильников или групп независимо друг от друга, используя различные интерфейсы: ноутбук со специальным программным обеспечением, плазменные touch-панели, дистанционные пульты, настенные выключатели. При инсталляции осветительной системы и системы управления использовано электротехническое и силовое оборудование от ведущих европейских производителей.



Любовь Сергеевна Зорина, архитектор, дизайнер света в ООО «Компания «Точка опоры»

Окончила факультет «Промышленные здания и сооружения» МАрХИ в 2006 г., магистр архитектуры. В 2005–2006 гг. работала в составе проектной группы «Б.С.Пост». С 2007 г. — дизайнер света ООО «Компания «Точка опоры».

Основные постройки

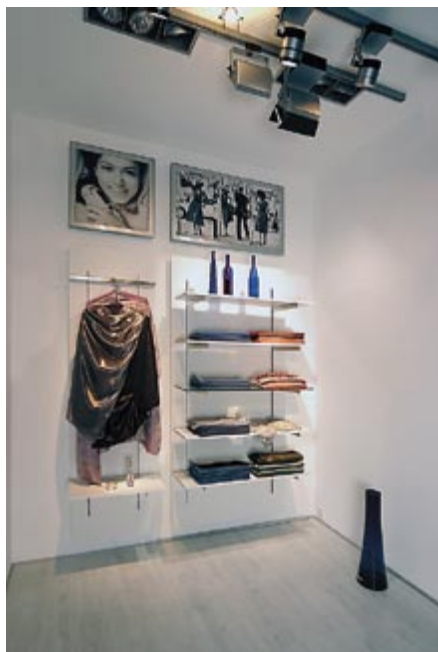
- Гостиничный комплекс в г. Геленджике, Краснодарский край (участие в проектировании)
- Крытый бассейн и летний павильон с барбекю в г. Видное, Московская обл. (участие в проектировании)
- Лаборатория Light Point в составе холдинга «Точка опоры»

Основные проекты

- Торговый павильон шаговой доступности, Москва

Выставки и награды

- Лауреат премии «Перспектива 2008» в номинации «Реализованный объект» за интерьер демонстрационного зала компании «Точка опоры»



План

