



Фото: А. Князев

Загородный дом (Do House)



Сергей Можейко,
архитектор

В 1995 г. окончил Харьковский государственный университет строительства и архитектуры (по специальности «Архитектура жилых и общественных зданий и сооружений»). В 1994–2002 гг. работал в «Харьковпроект-1», где прошел путь от архитектора-стажера до главного архитектора проекта. В 2002–2004 гг. — ГАП архитектурного бюро «Шаболовка». В настоящее время руководит архитектурным бюро MANWORKS.

Адрес объекта:	Московская обл.
Проектирование:	2002 год
Строительство:	2004 год
Генеральный проектировщик:	архитектурное бюро Романа Леонидова
Авторский коллектив:	архитекторы — Роман Леонидов (руководитель проекта), Сергей Можейко (ГАП); дизайн интерьеров — Олег Никонов
Заказчик:	частное лицо
Генеральный подрядчик:	компания «Архитектоника»
Субподрядчики и поставщики материалов:	утеплитель «Пеноплэкс» гидромассажная ванна HotSpring
Технико-экономические показатели объекта:	площадь участка 4000 м ² общая площадь 600 м ²

Архитектурное, объемно-планировочное и функциональное решения

В ряду реализованных объектов архитектурного бюро Романа Леонидова особо выделяется загородный дом Do House, выявляющий «динамический» взгляд на современное жилище, в свете извечных профессиональных проблем: внутреннее и внешнее, дифференциация и интеграция частей и целого в архитектуре.

Участок под застройку трапециевидного начертания характеризуется спокойным рельефом. Сооружение габаритами 38,7×18,5 м и высотой 7,6 м состоит из жестких призматических объемов, развертываемых со сдвигом от центральной оси и гармонизированных по главному северному фасаду выгнутой оградой-стенной. Доминантой главного фасада выступает гигантский 6×6 м витраж («телевизор»), акцентирующий северный портал.

Архитектурное звучание объекта определяется тщательно продуманной планировкой — эталонной функциональностью, равновесием между допустимой открытостью и необходимой замкнутостью. Главный вход заглублен под консоль «телевизора», обьгран тамбуром, сообщающимся с гардеробной и кладовой. Холл (с отметкой пола -0,4 м) и гостиная (с отметкой +1,04 м) образуют единое перетекающее пространство. Центральным стилистическим ядром гостиной выступает двухсветный (с витражом высотой в 7 м) каминный зал, справа от которого оборудована столовая группа, слева — домашний кинотеатр. В правом крыле здания разместились гостевой санузел и кухня-столовая, снабженная выходом на обширную террасу. Под навесом устроена стоянка для автомобилей. В левом крыле здания расположен блок частных помещений, включающий спальню, гардероб и ванную комнату. В отдельные объемы вынесены сауна и бойлерная. На втором этаже здания расположились: жилая комната (в «телевизоре»), санузел, кабинет, две спальни. Связь между этажами осуществляется по прямой одномаршевой железобетонной лестнице.

Кубистские объемы, оригинальная обшивка доской, суровый бетон, кровли с широкими выносами, огромные витражи и узкие ленты остекления, выступающие террасы и пандусы — налицо поиск новой художественной выразительности.



Удобный и привлекательный, как бы сросшийся с окружающей лесистой местностью дом — как нельзя более веско выражает дух новой жилой архитектуры, декларируя и современный подход к жизни (совпадающий с мировоззрением владельца) — стремление к большей простоте форм и углублению содержания.

В 2005 году загородный дом Do House стал номинантом на «Архпремию 2005» и лауреатом фестиваля «Азбука загородного строительства. Май. Дом».

Несущие и ограждающие конструкции

В конструктивной основе здания монолитный железобетонный каркас с переменным шагом колонн в продольном и поперечном направлениях от 1,41 до 7,17 м. Высота первого этажа — 3,75 м; второго этажа — 2,5 м. Межэтажные перекрытия — монолитные безбалочные. Фундаменты здания смешанные — ленточные и стального типа. Связь между этажами осуществляется посредством прямой одномаршевой лестницы, выполненной из железобетона.

Наружные стены самонесущие кирпичные с эффективным утеплителем, обшиты доской лиственницы (t=20 мм). Внутренние стены и перегородки сложены из кирпича. Декоративная стена-ограда выполнена из железобетона. Кровли плоские совмещенные решены по деревянным (из клееного бруса) стропилам; финишным покрытием служит профилированный лист типа «Раннила». Витражи и окна выполнены на основе алюминиевого профиля Schüco; снаружи использовано каленое стекло, изнутри стеклотриплекс. Входные двери снабжены системой биометрического контроля доступа.

На участке выполнен комплекс благоустройства: подпорные стены, проезды, пешеходные дорожки, площадки для автомашин. Произведена посадка газонов. Предусмотрено декоративное ночное освещение комплекса.

Технологии внутренней отделки

Стены гладко оштукатурены и окрашены материалами компании Tikkurila. Потолки обшиты гипсокартоном и окрашены материалами Tikkurila. Полы в помещениях с высокой проходимостью (гостиная, кухня-столовая) выполнены из массивной доски дуба. В прихожей, ванных комнатах — из керамогранита и керамической плитки. Ограждение атриума — стеклянное высотой 1200 мм; ограждение внутренней лестницы — металлическое высотой 900 мм. Все деревянные конструкции обработаны антисептиками и антипиренами для повышения их огнестойкости.

Напольный камин с каминным шатром, изготовленным из огнеупорного стекла и металла. Диванная группа в каминном зале выполнена по эскизам архитекторов.

Инженерное оборудование

Инженерное оборудование дома рассчитано на постоянное проживание владельца. Здание подключено к магистральным инженерным сетям поселка — канализации, водо- и газопроводу. Дом оснащен системой доочистки воды. Отопление и горячая водоподготовка осуществляются посредством двухконтурного котла АОГВ, установленного в бойлерной. Система отопления решена на основе водяных радиаторов —



Роман Викторович Леонидов, архитектор, руководитель персональной творческой мастерской

Окончил архитектурный факультет Харьковского инженерно-строительного института в 1992 г. В 1993–1999 г. занимался частной практикой. В 1999 г. создал и возглавил архитектурное бюро «Шаболовка», реорганизованное в 2007 году в «Архитектурное бюро Романа Леонидова». С октября 2004 г. — член Союза московских архитекторов. С 2008 г. — член правления Союза московских архитекторов.

Основные проекты

Роман Леонидов — автор более 80 проектов частных жилых домов и интерьеров, общественных и промышленных зданий.

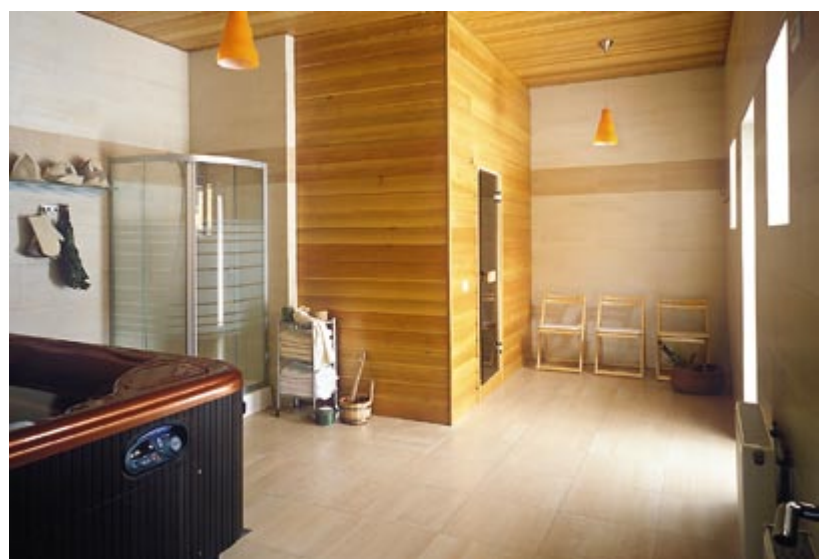
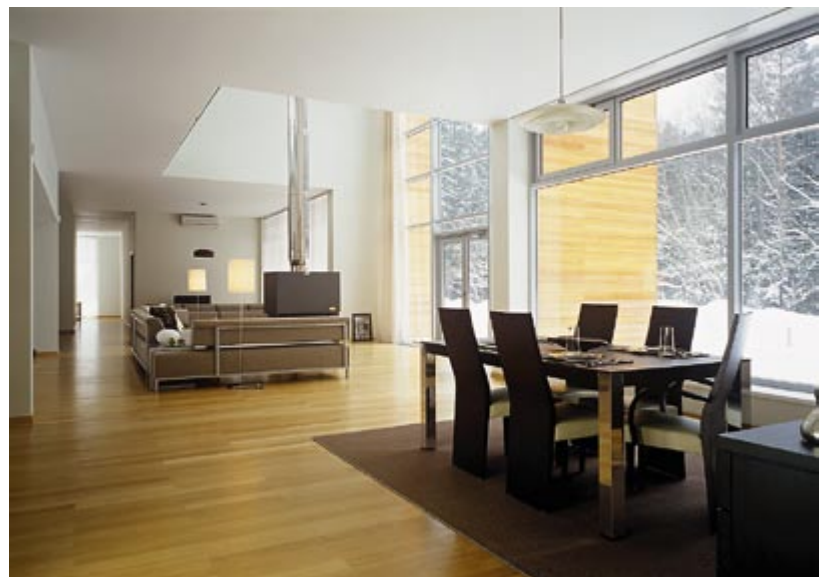
Основные постройки

Индивидуальные жилые дома в Московской области, в РФ, на Украине

Участие в выставках и награды

- «Азбука загородного строительства. Май. Дом», 2002 г. — Первая премия в конкурсе «Проект-идея загородного дома»
- V Международный фестиваль архитектуры и дизайна, 2003 г. — лауреат конкурса «Декорирование интерьера» за интерьер ресторана «Перец», диплом Союза дизайнеров России
- SALON-interior. За многолетнее плодотворное сотрудничество и весомый вклад в развитие частной архитектуры России, 2004 г.
- «Азбука загородного строительства. Май. Дом», 2004 г. — лауреат конкурса в номинации «Проект-идея загородного дома» за «Дом-Фрегат»
- «Золотое сечение 2005» — лауреат в номинации «Лучший проект малого объекта»
- «Азбука загородного строительства. Май. Дом», 2005 г. — лауреат конкурса в номинациях «Реализованный объект» за DO-HOUSE и «Проект-идея загородного дома» за ZN-07
- «Архитектурная Премия 2005» — диплом номинанта за проект интерьера индивидуального жилого дома в Московской области
- «Азбука загородного строительства. Май. Дом», 2006 г. — III место в номинации «Проект-идея загородного дома»
- Лауреат VI Всеукраинского фестиваля «Архитектура и дизайн», 2006 г.
- X Международный фестиваль архитектуры и дизайна интерьера в рамках Первой московской биеннале архитектуры, 2008 г. — лауреат конкурса «Проект-идея загородного дома» за экспериментальный дом «Мобильная архитектура»

напольных и встроенных в пол, вдоль фронта остекления. Проветривание здания естественное. Дом оборудован спринклерной системой пожаротушения. Территория огорожена, ведутся круглосуточная охрана и видеонаблюдение.



План первого этажа

